

## **ANALISI DELLE OPINIONI DEGLI STUDENTI**

### **Indice**

- Modalità di rilevazione
- Strumenti della rilevazione
- Risultati della rilevazione
  - Grado di copertura
  - Livello di soddisfazione
- Suggerimenti guidati
- Conclusioni

### **Modalità di rilevazione**

L'efficacia del processo formativo percepita dagli studenti, relativamente ai singoli insegnamenti e all'organizzazione annuale del Corso di Studio, è stata rilevata attraverso il programma SISVALDIDAT, (spin-off dell'Università di Firenze) che elabora i risultati dei questionari di valutazione ("questionario della didattica") (Legge 370/99) somministrati agli studenti, frequentanti e non frequentanti.

La valutazione sulle singole attività didattiche è collegata alla procedura di iscrizione agli esami di profitto.

La compilazione on-line dei questionari da parte degli studenti, iniziata presso l'Ateneo nell'a.a. 2006/2007, agevola e accelera il processo di raccolta, lettura ed elaborazione dei dati.

### **Strumenti della rilevazione**

Il "Questionario sulla valutazione della didattica", indicato come "**questionario sulla didattica**" è composto di 16 domande dall'a.a. 2015/16, mentre nell'a.a. 2014/15 il numero di domande era di 11 e nell'a.a. 2013/14 di 18.

Il questionario relativo all'ultimo anno accademico disponibile (2022/23) analizza, per ogni insegnamento, i diversi aspetti relativi alla docenza, le aule e le attrezzature e i servizi di supporto didattico.

Le 16 domande sono così suddivise:

**Programmi e testi (A)** sono rilevate le opinioni sull'adeguatezza del materiale didattico utilizzato, sulla completezza delle informazioni in merito agli obiettivi e al programma del corso.

**Docenti e lezioni (B)** sono rilevate le opinioni sulla regolarità dell'attività didattica, sulla reperibilità e sulla disponibilità del personale docente per necessità di chiarimenti o spiegazioni.

**Didattica (C)** sono rilevate le opinioni riguardo l'esposizione degli argomenti illustrati durante le lezioni e l'interesse che il docente riesce a suscitare nello studente verso la propria disciplina, sull'utilità delle attività didattiche integrative previste, sull'efficacia dell'attività di tutorato didattico, sull'interesse personale alla disciplina.

**Esame (D)** sono rilevate le opinioni riguardo la definizione delle modalità e delle regole per il sostenimento dell'esame e circa il carico di studio in rapporto al numero dei CFU assegnati all'insegnamento stesso.

**Spazi (E)** sono rilevate le opinioni sull'organizzazione delle lezioni in termini di adeguatezza delle aule e dei laboratori, sulle esercitazioni e sui seminari.

**Servizi (F)** sono rilevate le opinioni degli studenti riguardo al servizio della segreteria studenti, al sito web, alle procedure amministrative, ai servizi di biblioteca.

Dall'anno accademico 2014-15 sono stati inseriti anche 9 "suggerimenti guidati" per raccogliere i suggerimenti degli studenti.

I risultati, pubblicati on line, sono consultabili attraverso un sistema di accessi differenziato per tipologia di utente.

## Risultati della rilevazione

### Grado di copertura

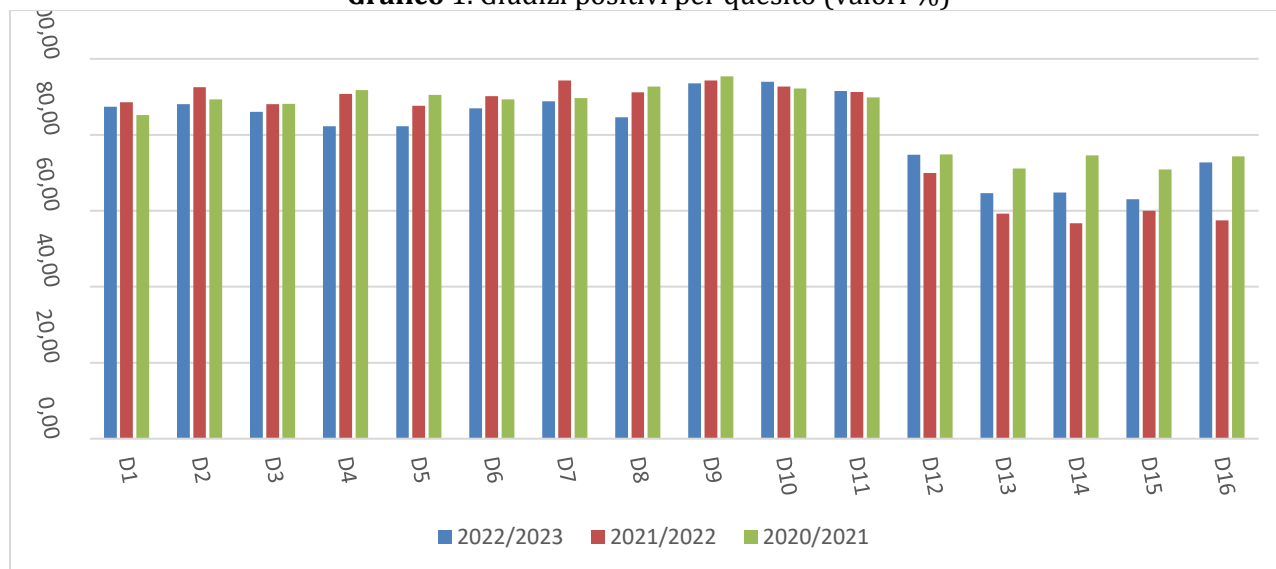
Occorre evidenziare che il numero di risposte fornite per ogni quesito è stato di 146 con un minimo di 109 per la domanda D9 [*L'insegnamento è stato svolto in maniera coerente con quanto dichiarato sul sito Web del corso di studio?*]. Nell'anno accademico 2021/2022 il numero di risposte per questa domanda era stato pari a 240.

### Livello di soddisfazione

L'analisi del corso di studio fa riferimento ai dati pubblicati nel sistema SISVALDIDAT.

Per quasi tutti i quesiti, i giudizi, come si evidenzia dal Grafico 1, sono da considerare positivi con valori ben oltre l'80% per il gruppo di domande che vanno dalla D1 alla D11. In generale, si può affermare che i giudizi sono essenzialmente in linea quelli avuti nei due A.A. passati per il corso in oggetto, e si presentano in leggerissimo calo ad eccezione dei quesiti dalla D10 alla D16 dove invece abbiamo un incremento rispetto agli A.A. 2021/22 e 2020/21. In particolare il grafico mette in evidenza come i valori percentuali positivi espressi per le domande D10 (*Il docente è reperibile per chiarimenti e spiegazioni?*) e D11 (*È interessato agli argomenti trattati nell'insegnamento?*) siano sempre più elevati rispetto a quelli avuti nei due A.A. precedenti. I cali più interessanti, ma che presentano giudizi sempre molto positivi e con variazioni quasi insignificanti, si possono eventualmente riscontrare nelle domande D4 (*Le modalità di esame sono state definite in modo chiaro?*), D5 (*Gli orari di svolgimento di lezioni, esercitazioni e altre eventuali attività didattiche sono rispettati?*) e D8 (*Le attività didattiche integrative (esercitazioni, tutorati, laboratori, etc....) sono utili all'apprendimento della materia?*).

Grafico 1. Giudizi positivi per quesito (valori %)



La **Tabella 1** riporta la media dei punti assegnati dagli studenti a ogni quesito nell'a.a. 2022/23, con il confronto sia rispetto alla media registrata dal Dipartimento e dall'Ateneo, sia dal corso di studi nei due anni accademici precedenti. Viene inoltre riportato il dato medio dei punti registrati dal corso di studi in "Scienze statistiche e attuariali" dell'Università di Trieste, che utilizza il sistema SISVALDIDAT per la valutazione delle opinioni degli studenti, per un confronto con un corso di studi "omogeneo" per obiettivi formativi.

Nell'elaborazione le celle con lo sfondo grigio chiaro indicano una valutazione insoddisfacente (media aritmetica maggiore o uguale a 6 ma inferiore a 7); le celle con lo sfondo grigio scuro indicano una valutazione decisamente insoddisfacente (media aritmetica inferiore a 6).

Per quasi tutte le sezioni le valutazioni degli studenti sono soddisfacenti, con valori in genere in linea con quelli dell'anno precedente o spesso migliorativi. Continuano ad esserci giudizi non soddisfacenti sulle sezioni relative agli spazi e ai servizi, ma con variazioni inferiori rispetto all'anno precedente.

In generale i giudizi sono in linea con quelli medi del Dipartimento e dell'Ateneo e sostanzialmente in diminuzione rispetto all'anno accademico precedente con differenze contenute sempre con valori molto spesso inferiori a mezzo punto percentuale o comunque inferiori all'unità. Le più basse differenze rispetto ai giudizi dell'a.a. precedente si riscontrano nelle domande D1 (*Le conoscenze preliminari possedute sono risultate sufficienti per la comprensione degli argomenti previsti nel programma d'esame?*) [8.11% vs 8.13%] e D9 (*L'insegnamento è stato svolto in maniera coerente con quanto dichiarato sul sito Web del corso di studio?*) [8.61% vs 8.79%]. La differenza più ampia è emersa invece nella domanda D8 (*Le attività didattiche integrative (esercitazioni, tutorati, laboratori, etc...) sono utili all'apprendimento della materia?*) [8% vs 8,66%].

Per il resto le valutazioni sono anche sempre leggermente inferiori a quelle riportate nell'Ateneo Friulano (preso come punto di riferimento) con punteggi invece più alti per il nostro corso di laurea relativamente alle domande: D2 (*Il carico di studio di questo insegnamento è proporzionato ai crediti assegnati?*) [8,22% vs 7,82%] e D7 (*Chiarezza espositiva dei docenti*) [8,29% vs 8,24%].

La valutazione media degli spazi di quest'anno accademico risulta sempre superiore a quella espressa nell'a.a. 2021/22.

Si segnala infine la domanda D12 [*Il servizio svolto dalla segreteria didattica del Dipartimento è stato soddisfacente (si forniscono le informazioni necessarie, il sito web è aggiornato, le procedure sono indicate in modo chiaro, etc.)?*] che manifesta un giudizio medio superiore a 7, invertendo le valutazioni insoddisfacenti avute negli anni accademici precedenti.

**Tabella 1.** Valutazione della didattica del Corso di Laurea Magistrale in Scienze Statistiche e Attuariali - LM83 (A.A. 2022/23)

Sezione	Quesiti	SSA - LM83 Unisannio					
		Media 2022/23	Media 2021/22	Media 2020/21	Media di dipartimento	Media di Ateneo	Media SSA - Univ. Trieste
<b>Programmi e testi</b>	D3 Il materiale didattico (indicato o disponibile) è adeguato per lo studio della materia?	8,08	8,37	8,45	8,61	8,531	8,47
	D9 L'insegnamento è stato svolto in maniera coerente con quanto dichiarato sul sito Web del corso di studio?	8,61	8,79	8,74	9,02	9,004	8,95
<b>Docenti e lezioni</b>	D5 Gli orari di svolgimento di lezioni, esercitazioni e altre eventuali attività didattiche sono rispettati?	8,10	8,31	8,51	8,93	8,953	8,54
	D10 Il docente è reperibile per chiarimenti e spiegazioni?	8,56	8,77	8,88	9,03	9,059	9,17
<b>Didattica</b>	D7 Il docente espone gli argomenti in modo chiaro?	8,29	8,76	8,39	8,94	8,851	8,24
	D6 Il docente stimola / motiva l'interesse verso la disciplina?	8,08	8,60	8,34	8,9	8,81	8,16
	D11 E' interessato agli argomenti trattati nell'insegnamento?	8,25	8,63	8,60	8,64	8,665	8,34

	D1 Le conoscenze preliminari possedute sono risultate sufficienti per la comprensione degli argomenti previsti nel programma d'esame?	8,11	8,13	8,14	7,98	7,952	8,17
	D8 Le attività didattiche integrative (esercitazioni, tutorati, laboratori, etc...) sono utili all'apprendimento della materia?	8,00	8,66	8,56	8,63	8,656	8,74
<b>Esame</b>	D4 Le modalità di esame sono state definite in modo chiaro?	8,41	8,71	8,71	8,79	8,833	8,56
	D2 Il carico di studio di questo insegnamento è proporzionato ai crediti assegnati?	8,22	8,58	8,28	8,36	8,374	7,82
<b>Spazi</b>	D16 Le aule in cui si svolgono le lezioni sono adeguate (si vede, si sente, si trova posto, sono adeguatamente climatizzate)?	6,73	6,18	6,95	7,27	7,847	8,51
	D15 I locali e le attrezzature per le attività didattiche integrative (esercitazioni, tutorato, seminari, ecc.) sono adeguati?	6,59	6,27	6,96	7,55	7,901	9,00
	D14 I laboratori per attività didattiche sono adeguati (il numero di postazioni è sufficiente, i computer sono performanti, il software è aggiornato, le attrezzature e i materiali per sperimentazioni sono disponibili e adeguati, ecc.)?	6,70	6,04	6,95	7,41	7,688	9,00
<b>Servizi</b>	D12 Il servizio svolto dalla segreteria didattica del Dipartimento è stato soddisfacente (si forniscono le informazioni necessarie, il sito web è aggiornato, le procedure sono indicate in modo chiaro, etc.)?	7,03	6,56	6,85	7,56	7,709	8,01
	D13 Le biblioteche sono adeguate (il numero di	6,63	6,05	6,80	7,61	7,702	8,87

	postazioni è sufficiente, i computer sono performanti, ci sono libri e riviste per gli approfondimenti, è presente editoria elettronica, le condizioni del prestito sono adeguate, il personale è adeguato e disponibile?						
--	---	--	--	--	--	--	--

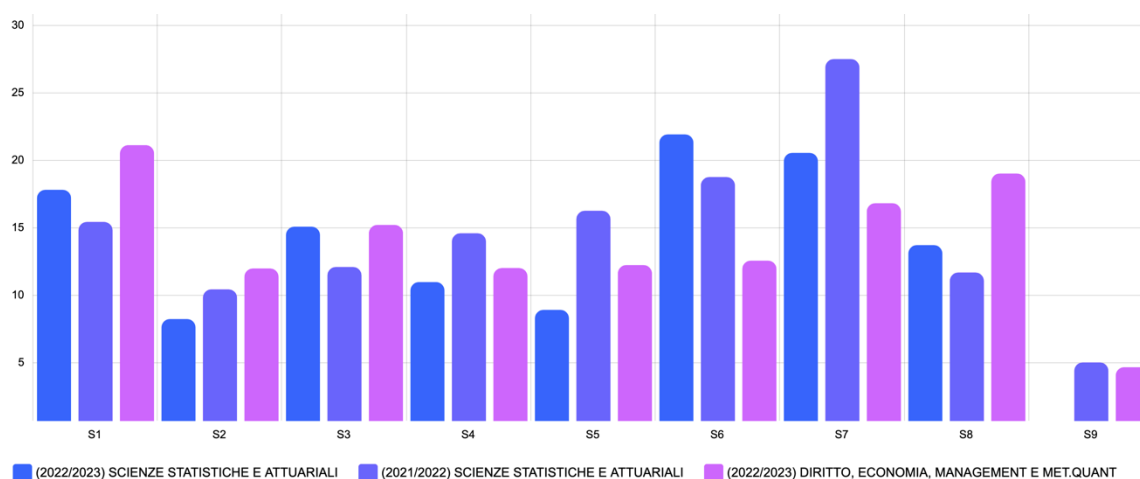
### Suggerimenti guidati

L'elenco dei suggerimenti guidati proposti agli studenti è il seguente:

- S1 Alleggerire il carico didattico complessivo
- S2 Aumentare l'attività di supporto didattico
- S3 Fornire più conoscenze di base
- S4 Eliminare dal programma argomenti già trattati in altri insegnamenti
- S5 Migliorare il coordinamento con altri insegnamenti
- S6 Migliorare la qualità del materiale didattico
- S7 Fornire in anticipo il materiale didattico
- S8 Inserire prove d'esame intermedie
- S9 Attivare insegnamenti serali

Il grafico 2 riporta l'analisi dei suggerimenti, con una comparazione dei risultati percentuali dell'a.a. 2022/23 (valori in blu) rispetto all'anno precedente (valori in viola) e al dipartimento (valori in fucsia).

**Grafico 2.** Analisi dei suggerimenti per il Corso di Laurea Magistrale in SSA - LM83 (A.A. 2021/22)



I suggerimenti con la percentuale più elevata riguardano la necessità di migliorare la qualità del materiale didattico (S6: valore 21,92%) e di averlo in anticipo (S7: valore 20,55%), manifestando una inversione di tendenza rispetto all'anno precedente per questi indicatori. Tali indicatori risultano risulta essere più elevati rispetto alla media di dipartimento.

Anche la valutazione espressa alla domanda S1[*Alleggerire il carico complessivo*] risulta essere superiore a quella dell'anno accademico precedente, ma in questo caso è inferiore a quella dipartimentale (17,81% vs 21,12%).

Importanti diminuzioni nei suggerimenti rispetto agli anni precedenti e alla media dipartimentale si riscontrano nelle domande S2, S4, S5 e S9. In particolare il valore più basso viene riscontrato nella domanda S9 [*Attivare insegnamenti serali*] (S9: valore 0,68%) mentre il decremento più significativo è stato manifestato nel suggerimento S5 [*Migliorare il coordinamento con gli altri insegnamenti*] nel quale si è avuto una riduzione quasi del 50% del valore espresso nell'a.a. 2021/22 (2021/22: 16,25% - 2022/23: 8,9%).

Si segnala, infine, una importante riduzione nei valori percentuali (2021/22: 27,5% - 2022/23: 20,55%) che viene rilevata anche nel suggerimento S7 [*Avere il materiale didattico in anticipo*].

### **Conclusioni**

Tenendo conto delle evidenze ricavabili dai dati del sistema SISVALDIDAT, il Consiglio di Corso di Studi ha svolto al suo interno e attraverso le commissioni preposte una riflessione che si è avvalsa del contributo dei rappresentanti degli studenti, i quali a loro volta hanno riunito gli studenti in assemblea e discusso con loro i risultati della rilevazione sulla didattica. Il Consiglio di Corso di Studi ha quindi approvato per l'a.a 2023/24 azioni finalizzate al miglioramento del processo formativo.