

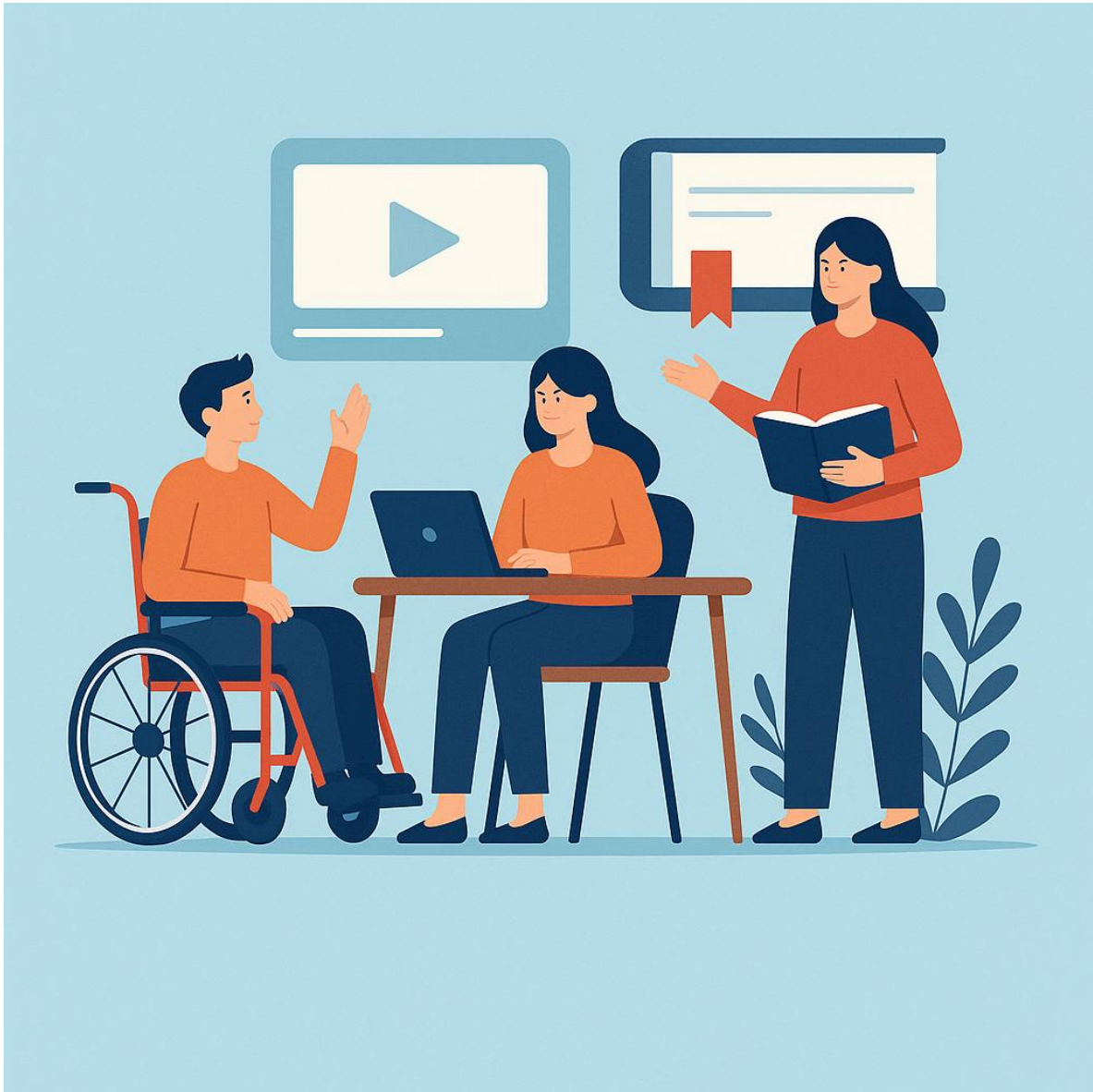


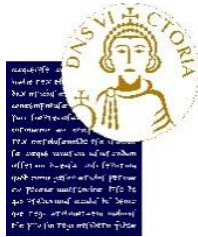
Università degli Studi del Sannio  
Settore Affari Legali e Generali  
U.O. Diritto allo Studio

## GUIDA

### DEI SERVIZI

#### A FAVORE DELLA DISABILITA' E DSA





Università degli Studi del Sannio  
Settore Affari Legali e Generali  
U.O. Diritto allo Studio

## INDICE

<b>1. INTRODUZIONE.....</b>	<b>3</b>
1.1 Definizione di Disabilità e DSA.....	3
1.1.1 Tipologie di Disabilità, DSA.....	4
1.1.2 Documentazione Necessaria per Studenti con Disabilità e DSA.....	6
PROSPETTO SINOTTICO.....	6
<b>2. PROCEDURA DI ACCESSO E ATTIVAZIONE DEI SERVIZI (ESSE3).....</b>	<b>7</b>
2.1 Riservatezza e trattamento dei dati.....	8
<b>3. STRUTTURA ORGANIZZATIVA E FIGURE DI RIFERIMENTO.....</b>	<b>8</b>
3.1 Delegato della Rettore per le “Politiche inclusive per gli allievi e le allieve fragili per disabilità, disturbi specifici dell’apprendimento (DSA) e bisogni educativi speciali (BES)”.....	8
3.2 Ufficio Diritto allo Studio.....	9
3.3 I Referenti di Dipartimento per la Disabilità e i DSA.....	10
3.4 Supporto Amministrativo Didattico (SAD) – Strutture Dipartimentali.....	11
<b>4. INTERVENTI A SUPPORTO DELLA DISABILITA’ E DSA.....</b>	<b>12</b>
4.1 Ausili e Strumenti per lo studio.....	12
4.2 Tutor alla pari.....	12
4.3 Ambiente digitale e servizi di supporto inclusivi.....	13
<b>5. STRUMENTI COMPENSATIVI E ADATTAMENTI: TIPOLOGIE.....</b>	<b>14</b>
5.1 Studenti e studentesse con <u>disabilità</u> .....	14
5.2 Studenti e studentesse con <u>DSA</u> .....	17
<b>6. PER APPROFONDIRE.....</b>	<b>19</b>



Università degli Studi del Sannio  
Settore Affari Legali e Generali  
U.O. Diritto allo Studio

## 1. INTRODUZIONE

La presente Guida intende fornire una panoramica chiara ed aggiornata sui **servizi dedicati agli studenti e alle studentesse con Disabilità e DSA**, unitamente alle informazioni volte a favorire un ambiente di apprendimento inclusivo, a garantire pari opportunità ed a promuovere il successo formativo.

In particolare, la Guida propone un inquadramento essenziale dei principali ambiti di disabilità e DSA, illustrando **gli strumenti compensativi e gli ausili disponibili**, con l'intento di delineare le strategie adottate dall'Ateneo, non solo in ottemperanza alla normativa vigente, ma anche a seguito di valutazioni personalizzate, previa interazione individuale con gli studenti e le studentesse interessate.

---

### 1.1 Definizione di disabilità e DSA

**Per disabilità si intende** *"la conseguenza o il risultato di una complessa relazione tra la condizione di salute di un individuo e i fattori personali e ambientali che rappresentano le circostanze in cui vive"*.

Ne deriva che, a parità di condizione clinica, contesti differenti possono determinare livelli molto diversi di funzionamento: un ambiente ricco di barriere (ad esempio edifici non accessibili, procedure non inclusive) e privo di facilitatori (quali ausili, tecnologie assistive, adattamenti organizzativi o didattici), limita inevitabilmente la performance della persona, mentre un ambiente accessibile e supportivo può migliorarla significativamente.

**L'espressione corretta è "persona con disabilità", che sottolinea come la limitazione non sia una qualità della persona, ma una condizione modificabile attraverso l'eliminazione delle barriere e l'attivazione di adeguati sostegni.**

Per **disturbi specifici dell'apprendimento (DSA)** si intendono i *"disturbi del neurosviluppo che riguardano la capacità di leggere, scrivere e calcolare in modo corretto e fluente, e che si manifestano con l'inizio della scolarizzazione"*.

I DSA non costituiscono una malattia, poiché non dipendono da un danno organico, ma da un diverso neurofunzionamento. Tale caratteristica accompagna l'individuo per tutta la vita, pur manifestandosi in modo diverso nelle varie fasi dello sviluppo. Essa non impedisce l'acquisizione delle abilità scolastiche, ma può richiedere tempi più lunghi, strategie specifiche e un maggiore carico attentivo per raggiungere gli stessi obiettivi.

---



Università degli Studi del Sannio  
Settore Affari Legali e Generali  
U.O. Diritto allo Studio

### 1.1.1 Tipologie di Disabilità e DSA

#### ➤ TIPOLOGIE DI DISABILITÀ

- **Disabilità motorie**

- Comprendono limitazioni del movimento, della forza e della motricità fine o globale. Possono influire sulla frequenza alle lezioni, sugli spostamenti, sull'accesso ai laboratori e sull'uso degli strumenti didattici.

- **Disabilità sensoriali**

- Riguardano compromissioni visive e/o uditive (cecità, ipovisione, sordità, ipoacusia, altre alterazioni sensoriali). Possono ostacolare la comunicazione, l'accesso ai contenuti e la partecipazione alle attività didattiche.

- **Disabilità organiche e condizioni croniche**

- Includono patologie sistemiche o condizioni di salute di andamento cronico, degenerativo o intermittente. Possono comportare affaticamento, dolore, variazioni dell'energia, difficoltà di frequenza e necessità di trattamenti continuativi.

- **Disabilità del neurosviluppo e disabilità cognitive**

- Riguardano compromissioni del funzionamento cognitivo o del neurosviluppo (*disturbi intellettivi, disturbi dello spettro autistico, difficoltà in memoria, attenzione, linguaggio, problem solving*). Incidono sulle modalità di apprendimento e sulla gestione dei compiti accademici.

- **Disabilità psichiche**

- Comprendono condizioni che interessano la salute mentale ed emotiva (disturbi dell'umore, d'ansia, psicotici, della personalità). Possono interferire con la continuità del percorso di studi e con la gestione del carico formativo.

---

#### ➤ TIPOLOGIE DI DISTURBI SPECIFICI DELL'APPRENDIMENTO (DSA)

Rientrano nei DSA:

- **Dislessia**
- **Disortografia**
- **Disgrafia**
- **Discalculia**



Università degli Studi del Sannio  
Settore Affari Legali e Generali  
U.O. Diritto allo Studio

<b>DISLESSIA: Disturbo Specifico della Lettura</b>	<b>DISGRAFIA: Disturbo Specifico della Scrittura</b>
<p>Disturbo specifico dell'automatizzazione della lettura, in particolare difficoltà nella decifrazione dei segni linguistici, ovvero nella correttezza e nella rapidità della lettura. Difficoltà a trasdurre i segni grafici in suoni (competenza metafonologica).</p> <p>Gli studenti e le studentesse riscontrano:</p> <ul style="list-style-type: none"> <li>• processo di lettura lento e scorretto (inversione, ripetizione ed elisione di lettere, sillabe e parole, perdita della riga)</li> <li>• lentezza di decodifica e accesso semantico</li> <li>• necessità di rileggere più volte il testo (decifrazione, poi comprensione dei contenuti)</li> <li>• eventuale associazione a difficoltà di comprensione verbale</li> </ul>	<p>Disturbo specifico dell'automatizzazione della scrittura, in particolare difficoltà nella realizzazione grafica e nel controllo degli aspetti grafici formali.</p> <p>Gli studenti e le studentesse riscontrano:</p> <ul style="list-style-type: none"> <li>• minore fluidità e qualità dell'aspetto grafico</li> <li>• postura e impugnatura errate</li> <li>• difficoltà esecutive fino e grafo-motorie</li> <li>• lentezza e generale faticabilità nel processo di scrittura</li> </ul>
<b>DISCALCULIA: Disturbo Specifico del Calcolo</b>	<b>DISORTOGRAFIA: Disturbo Specifico della Scrittura</b>
<p><b>Disturbo specifico dell'automatizzazione del calcolo e dell'elaborazione numerica, sia nella componente dell'organizzazione della cognizione numerica (intelligenza numerica basale), sia in quella delle procedure esecutive.</b></p> <p>Gli studenti e le studentesse riscontrano:</p> <ul style="list-style-type: none"> <li>• difficoltà di cognizione numerica: subitizing (riconoscimento immediato di piccole quantità), meccanismi di quantificazione, seriazione, comparazione, strategie di composizione e scomposizione di quantità, strategie di calcolo a mente e scritto</li> <li>• difficoltà procedurali: lettura e scrittura dei numeri, senso del numero, incolonnamento, recupero dei fatti numerici, algoritmi del calcolo scritto vero e proprio</li> <li>• scarsa memorizzazione di formule, tabelline e fatti aritmetici</li> </ul>	<p><b>Disturbo specifico delle componenti centrali del processo di scrittura responsabili della transcodifica del linguaggio orale nel linguaggio scritto, in particolare difficoltà nell'utilizzo del codice linguistico.</b></p> <p>Gli studenti e le studentesse riscontrano:</p> <ul style="list-style-type: none"> <li>• difficoltà ortografiche e grammaticali</li> <li>• difficoltà sintattiche e di organizzazione del testo</li> <li>• limitata capacità spazio-temporale</li> </ul>



Università degli Studi del Sannio  
Settore Affari Legali e Generali  
U.O. Diritto allo Studio

### 1.1.2 Documentazione necessaria per Studenti con Disabilità e DSA

#### PROSPETTO SINOTTICO

Condizione	Documentazione richiesta
Disabilità e invalidità	Condizione già regolamentata: <b>Si richiede la certificazione di disabilità ai sensi della L. 104/92 e/o di invalidità ai sensi delle L. 118/1971 e successivi aggiornamenti normativi.</b>
Disturbi Specifici di Apprendimento (DSA)	<p>Condizione già regolamentata: <b>si richiede la certificazione di DSA ai sensi della L. 170/2010.</b></p> <p><b>È essenziale che la diagnosi di DSA riporti i codici nosografici e la dicitura esplicita del DSA, e le informazioni necessarie per comprendere le caratteristiche individuali dello/a studente/essa, con l'indicazione delle rispettive aree di forza e di debolezza. Deve essere rilasciato da Ente pubblico o accreditato (per la Regione Campania in tal caso, occorre la vidimazione della certificazione da parte di Ente pubblico).</b></p> <p><b>La certificazione deve essere aggiornata alla maggiore età.</b></p>
Disturbi del neurosviluppo (Funzionamento Intellettivo Limite (FIL), Disturbi del linguaggio e della comunicazione, Disturbi dello spettro dell'autismo, Disturbo da deficit di attenzione/iperattività (ADHD), Disturbi del movimento, ecc)	<p>Qualora si tratti di condizioni non certificate come disabilità o invalidità (punto 1) oppure di Disturbo Specifico di Apprendimento (punto 2), <b>si richiede una diagnosi redatta, in base alla normativa nazionale e regionale di riferimento</b> e secondo le più accreditate Linee Guida adottate a livello nazionale e internazionale, da un'equipe multidisciplinare.</p> <p><b>La diagnosi deve indicare l'etichetta diagnostica e il codice nosografico del disturbo, eventuali trattamenti in corso (farmacologici, ospedalizzazioni terapie varie) e, possibilmente, l'attuale profilo di funzionamento che espliciti, in modo chiaro e coerente con la diagnosi, l'impatto negativo sugli apprendimenti e/o sulla partecipazione sociale, al fine di individuare le misure specifiche che possano compensare le difficoltà presentate.</b></p> <p><b>La certificazione deve essere rilasciata o vistata da Ente pubblico.</b></p>
Disturbi psichiatrici diagnosticati (Disturbi d'ansia e dell'umore, Disturbi psicotici e dissociativi, Disturbi alimentari, altri disturbi di rilevanza psichiatrica)	<p>Qualora si tratti di condizioni non certificate come disabilità o invalidità (punto 1) oppure di Disturbo Specifico di Apprendimento (punto 2), <b>si richiede una recentissima diagnosi, redatta in base alla normativa nazionale e regionale di riferimento</b> e secondo le più accreditate Linee Guida adottate a livello nazionale e internazionale.</p> <p><b>La diagnosi deve indicare l'etichetta diagnostica e il codice nosografico del disturbo, eventuali trattamenti in corso (farmacologici, ospedalizzazioni, terapie varie) e, obbligatoriamente, l'attuale profilo di funzionamento che espliciti, in modo chiaro e coerente con la diagnosi, l'impatto negativo sugli apprendimenti e/o</b></p>



Università degli Studi del Sannio  
Settore Affari Legali e Generali  
U.O. Diritto allo Studio

Condizione	Documentazione richiesta
	<p>sulla partecipazione sociale, <u>al fine di individuare le misure specifiche che possano compensare le difficoltà presentate.</u></p> <p><b>La certificazione deve essere rilasciata da Ente pubblico</b></p>
<p><b>Condizioni mediche (comprese terapie invalidanti) supportate da documentazione medica</b></p>	<p>Qualora si tratti di condizioni non certificate come disabilità o invalidità (punto 1) oppure di Disturbo Specifico di Apprendimento (punto 2), <b>si richiede una recentissima documentazione medica, rilasciata da Ente pubblico, a supporto che espliciti gli impedimenti persistenti e/o l'impatto negativo, prolungato nel tempo, sugli apprendimenti e/o sulla partecipazione sociale, al fine di individuare le misure specifiche che possano compensare le difficoltà presentate.</b></p>

## 2. PROCEDURA DI ACCESSO E ATTIVAZIONE DEI SERVIZI (ESSE3)

Per accedere e attivare i servizi dedicati, lo studente o la studentessa **deve caricare, nell'area riservata dell'applicativo Esse3, la certificazione, corredata dalla diagnosi, attestante la condizione di disabilità o DSA,** al fine di consentire all'Ateneo la valutazione delle informazioni e la predisposizione dei servizi compensativi e di supporto. **Si precisa, tuttavia, che il solo caricamento della documentazione in Esse3 non costituisce formale attivazione del procedimento né comporta automaticamente l'erogazione e la fruizione dei servizi. È, pertanto, fortemente consigliato richiedere un colloquio conoscitivo/informativo con l'Ufficio Diritto allo Studio,** al quale partecipano lo studente interessato e il Delegato della Rettrice o il Referente sulla disabilità del Dipartimento del Corso di Studio. Durante l'incontro viene esaminata la documentazione clinico-sanitaria caricata in Esse3 e vengono rilevate eventuali esigenze specifiche. **Al termine dell'istruttoria, l'Ufficio redige un documento personalizzato ("Scheda post colloquio conoscitivo/informativo") che riporta le misure compensative e gli ausili individuati sulla base della documentazione presentata; tale documento è successivamente inoltrato al Supporto Amministrativo Didattico (SAD) del Dipartimento competente, ai fini della valutazione e dell'attivazione delle misure da parte degli Organi dipartimentali.**

**I servizi vengono erogati esclusivamente su richiesta dello studente/della studentessa, per esigenze strettamente correlate alla tipologia di disabilità o DSA, in coerenza con la documentazione medico-clinica prodotta.**

**N.B.** Lo studente o la studentessa non è obbligato/a a comunicare la diagnosi e può scegliere di non richiedere i servizi dell'Ateneo. La documentazione varia in base alla finalità: **per attivare servizi e misure di supporto didattico è necessaria idonea documentazione medico-sanitaria; per eventuali benefici economici (esoneri o riduzioni tasse) possono essere sufficienti i titoli attestanti disabilità/invalidità o handicap, secondo regolamenti e disposizioni vigenti.**



Università degli Studi del Sannio  
Settore Affari Legali e Generali  
U.O. Diritto allo Studio

## 2.1 Riservatezza e trattamento dei dati

La riservatezza delle studentesse e degli studenti è sempre garantita. La documentazione medico-clinica è consultabile esclusivamente dal personale autorizzato dell'Ufficio Diritto allo Studio, nel rispetto delle normative vigenti sulla protezione dei dati personali. Nessuna informazione riguardante la condizione di disabilità o DSA verrà divulgata senza il consenso esplicito dello studente o della studentessa, salvo nei casi previsti dalla legge.

---

## 3. STRUTTURA ORGANIZZATIVA E FIGURE DI RIFERIMENTO

L'Università degli Studi del Sannio ha attivato **un servizio di accoglienza degli studenti con Disabilità e con DSA presso l'Unità Organizzativa "Diritto allo Studio"**, che ha lo scopo di garantire agli studenti con disabilità e con DSA pari opportunità nell'affrontare gli studi e vivere pienamente l'esperienza universitaria, ponendosi come obiettivo l'eliminazione delle barriere che si possono incontrare durante la vita universitaria.

---

### 3.1 Delegato della Rettrice per le *"Politiche inclusive per gli allievi e le allieve fragili per disabilità, disturbi specifici dell'apprendimento (DSA) e bisogni educativi speciali (BES)"*

Il Delegato rappresenta il punto di riferimento dell'Ateneo per tutte le tematiche legate all'inclusione, alla disabilità, ai disturbi specifici dell'apprendimento (DSA) e ai bisogni educativi speciali (BES). Svolge funzioni di raccordo sia verso l'esterno sia all'interno delle strutture universitarie, promuovendo politiche e azioni volte a favorire un ambiente realmente inclusivo.

#### Principali ambiti di intervento

- Promozione della cultura dell'inclusione attraverso iniziative di sensibilizzazione e formazione rivolte a studenti, docenti e personale tecnico-amministrativo e bibliotecario.
- Sostegno all'autonomia e all'autodeterminazione delle studentesse e degli studenti, favorendone la piena partecipazione alla vita universitaria.
- Coordinamento dell'Ufficio Diritto allo Studio di Ateneo, con monitoraggio della qualità dei servizi e proposta di interventi migliorativi.
- Mediazione tra studenti e docenti durante l'intero percorso formativo, supportando il corpo docente nella comprensione delle norme e dei bisogni educativi degli studenti.
- Contributo alla definizione dei Piani Individualizzati e alla proposta di eventuali adeguamenti procedurali o attivazione di ulteriori servizi.



Università degli Studi del Sannio  
Settore Affari Legali e Generali  
U.O. Diritto allo Studio

### Il Delegato inoltre:

- entra a far parte della Conferenza Nazionale Universitaria dei Delegati per la Disabilità (CNUDD) come previsto dall'art 3 del Regolamento della stessa;
- mantiene un confronto costante con i referenti delle altre Università, contribuendo alla gestione congiunta di questioni emergenti e alla diffusione di buone pratiche.
- sovrintende all'allocazione e all'utilizzo dei fondi assegnati a favore delle/degli studenti con disabilità e DSA e assicura che vengano portate a termine nelle scadenze previste le procedure ministeriali.

### Riferimenti di contatto

**Delegato della Rettrice** per *"Politiche inclusive per gli allievi e le allieve fragili per disabilità, disturbi specifici dell'apprendimento (DSA) e bisogni educativi speciali (BES)"*

**Prof. Guido Migliaccio**

**Email:** [guido.migliaccio@unisannio.it](mailto:guido.migliaccio@unisannio.it)

**Telefono:** 3394121372

### 3.2 Ufficio Diritto allo Studio

L'Ufficio Diritto allo Studio costituisce il riferimento operativo per tutti gli studenti con disabilità o DSA, con l'obiettivo di garantirne il diritto allo studio, la piena accessibilità e la partecipazione alla vita accademica.

#### Principali ambiti di intervento

- Informazione e orientamento in merito ai diritti, ai servizi e alle opportunità disponibili.
- Presa in carico personalizzata delle studentesse e degli studenti con disabilità e/o con DSA, nonché verifica della documentazione medico-clinica caricata sull'applicativo Esse3.
- Svolgimento di colloqui conoscitivi e informativi, su richiesta dell'interessata/o, in collaborazione con il Delegato della Rettrice e con i Referenti per la Disabilità dei Dipartimenti.
- Gestione degli ausili didattici (*hardware e software*), inclusa la consegna e il ritiro delle dotazioni.
- Collaborazione operativa e continuativa con il Delegato della Rettrice, i Referenti per la Disabilità nei Dipartimenti e i Responsabili del Supporto Amministrativo Didattico (SAD), al fine di garantire continuità, coordinamento ed efficacia delle azioni e dei servizi dedicati.
- Coordinamento con gli uffici d'Ateneo competenti, per assicurare integrazione, coerenza e continuità nelle attività e nei servizi erogati.
- Promozione di percorsi formativi personalizzati, nel rispetto degli obiettivi dei corsi di studio e del principio di centralità della persona.



Università degli Studi del Sannio  
Settore Affari Legali e Generali  
U.O. Diritto allo Studio

## Riferimenti di contatto

### Settore Affari Legali e Generali/ Ufficio Diritto allo Studio

Settore Affari Legali e Generali

**Responsabile: Dott.ssa Maria Labruna**

Ufficio Diritto allo Studio - Disabilità e DSA

**Responsabile: Dott.ssa Lisa Iacobacci**

**Email:** [ufficio.dirittoallostudio@unisannio.it](mailto:ufficio.dirittoallostudio@unisannio.it)

**Telefono:** 0824305214/5068/5085/5081

**Link:** <https://www.unisannio.it/it/servizi/diritto-allo-studio>

---

### 3.3 I Referenti di Dipartimento per la Disabilità e i DSA

I Referenti di Dipartimento sono docenti che, all'interno delle strutture dipartimentali, svolgono una funzione di raccordo tra i docenti dei Corsi di Studio, le studentesse/studenti e il personale tecnico-amministrativo dei SAD. Supportano l'organizzazione delle attività didattiche rivolte agli studenti con disabilità o con DSA, contribuendo a garantire un percorso formativo inclusivo e coerente con le esigenze individuali.

#### Principali ambiti di intervento

- Supporto ai Consigli dei Corsi di Studio nell'individuazione di misure compensative e dispensative adeguate.
- Monitoraggio del percorso formativo degli studenti con disabilità o DSA iscritti ai corsi del Dipartimento.
- Supervisione dell'attività dei tutor alla pari assegnati alle studentesse e agli studenti.
- Coordinamento degli interventi in collaborazione con le Unità di Supporto Amministrativo Didattico (SAD).



Università degli Studi del Sannio  
Settore Affari Legali e Generali  
U.O. Diritto allo Studio

## Riferimenti di contatto

I Referenti di Dipartimento per la Disabilità e i DSA		
<b>Per il DST</b>  <b>Prof. Maurizio Maria Torrente</b>  <b>Email:</b> <a href="mailto:torrente@unisannio.it">torrente@unisannio.it</a>  <b>Telefono:</b> 0824305178	<b>Per il DEMM</b>  <b>Prof. Guido Migliaccio</b>  <b>Email:</b> <a href="mailto:guido.migliaccio@unisannio.it">guido.migliaccio@unisannio.it</a>  <b>Telefono:</b> 3394121372	<b>Per il DING</b>  <b>Prof. Davide Liuzza</b>  <b>Email:</b> <a href="mailto:liuzza@unisannio.it">liuzza@unisannio.it</a>  <b>Telefono:</b> 0824305508

### 3.4 Supporto Amministrativo Didattico (SAD) – Strutture Dipartimentali

Il Supporto Amministrativo Didattico (SAD) accoglie le studentesse/studenti con disabilità o con esigenze specifiche presso le strutture didattiche del Dipartimento, rappresentando un ulteriore punto di ascolto e di orientamento.

#### Principali ambiti di intervento

- Raccolta delle esigenze e delle segnalazioni provenienti dalle studentesse e dagli studenti e/o dal personale docente.
- Raccordo continuativo con l'Ufficio Diritto allo Studio, finalizzato alla definizione di soluzioni personalizzate e all'individuazione delle misure di supporto più appropriate.
- Collaborazione operativa con i Referenti di Dipartimento per la Disabilità per la gestione delle necessità specifiche e per l'attuazione delle misure previste.
- Coordinamento dei tutor alla pari, al fine di garantire un supporto efficace e continuativo lungo l'intero percorso universitario.

#### Riferimenti di contatto

Supporto Amministrativo Didattico (SAD) – Strutture Dipartimentali		
<b>Per il DST</b>  <b>Responsabile</b>  <b>Dott.ssa Rosa Simone</b>  <b>Email:</b> <a href="mailto:saddst@unisannio.it">saddst@unisannio.it</a>  <b>Link:</b> <a href="https://www.unisannio.it/it/sito-dipartimentale/dipartimento-dst">https://www.unisannio.it/it/sito-dipartimentale/dipartimento-dst</a>	<b>Per il DEMM</b>  <b>Responsabile</b>  <b>Dott.ssa Monica Mazzone</b>  <b>Email:</b> <a href="mailto:sad.demm@unisannio.it">sad.demm@unisannio.it</a>  <b>Link:</b> <a href="https://www.unisannio.it/it/sito-dipartimentale/dipartimento-demm">https://www.unisannio.it/it/sito-dipartimentale/dipartimento-demm</a>	<b>Per il DING</b>  <b>Responsabile</b>  <b>Dott.ssa Maria Neve Masiello</b>  <b>Email:</b> <a href="mailto:sad.ding@unisannio.it">sad.ding@unisannio.it</a>  <b>Link:</b> <a href="https://www.unisannio.it/it/sito-dipartimentale/dipartimento-ding">https://www.unisannio.it/it/sito-dipartimentale/dipartimento-ding</a>



Università degli Studi del Sannio  
Settore Affari Legali e Generali  
U.O. Diritto allo Studio

---

## 4. INTERVENTI A SUPPORTO DELLA DISABILITA' E DSA

### 4.1 Ausili e Strumenti per lo studio

#### 1. Ausili per input e scrittura (Disabilità motorie e DSA)

Strumenti che facilitano la digitazione e l'uso del computer:

- **Tastiere speciali** (espansa colorata, tastiera per dislessia) per migliorare precisione e leggibilità.
- **Etichette Braille** per rendere accessibili le tastiere standard.

#### 2. Sistemi alternativi al mouse

- **Trackball** che consente il controllo del cursore con movimenti minimi, utile per difficoltà motorie.

#### 3. Supporti alla lettura (Ipo vedenti e non vedenti)

- **Videoingranditori portatili** per ingrandire testi e immagini.
- **Sistemi OCR** che leggono ad alta voce documenti stampati.
- **Stampanti Braille** per produrre materiali tattili.

#### 4. Arredi ergonomici

Postazioni progettate per esigenze motorie e visive:

- **Tavolo regolabile con incavo** per studenti con disabilità motorie.
- **Banco per ipovedenti** con piano inclinabile fino a 85°. Disponibili presso: Biblioteca di Ateneo – Nuova Sala Lettura; Polo Didattico di Via delle Puglie.

#### 5. Software compensativi

Programmi che supportano studio e organizzazione:

- **Mappe concettuali** per strutturare contenuti.
- **Sintesi vocale** per leggere testi digitali.
- **Editor matematici** per scrivere formule in modo facilitato.

---

### 4.2 Tutor alla pari

L'Università degli Studi del Sannio mette a disposizione degli studenti con disabilità e con DSA il supporto del **tutor alla pari**, una figura di riferimento che li affianca nello svolgimento di attività accademiche e nella gestione del percorso universitario. Il tutor può fornire assistenza, ad esempio:

- nelle pratiche amministrative e nel reperimento del materiale didattico;
- durante i colloqui con il Referente di Ateneo o con i docenti degli insegnamenti;
- durante le lezioni, per la **trascrizione degli appunti**;
- durante le prove d'esame, come **tutor lettore-scrittore** (se autorizzato);
- nel supporto alla mobilità all'interno degli spazi universitari.

Il servizio mira a favorire autonomia, inclusione e partecipazione attiva alla vita accademica.

**All'inizio dei semestri**, al fine di programmare il percorso di studi, è necessario contattare il Referente del Dipartimento per valutare insieme per quali insegnamenti e per quante ore chiedere l'affiancamento del tutor alla pari.



Università degli Studi del Sannio  
Settore Affari Legali e Generali  
U.O. Diritto allo Studio

**Nota bene:** I tutor alla pari sono studenti selezionati tramite bando. L'organizzazione dell'affiancamento - orari, modalità e tipologia di supporto - va concordata direttamente con il tutor, nel rispetto degli impegni di studio di quest'ultimo.

---

### 4.3 Ambiente digitale e servizi di supporto inclusivi

- **Piattaforma Handy UniSannio**

Ambiente digitale accessibile che offre materiali didattici in formati compatibili con screen reader e sintesi vocale, videolezioni sottotitolate, flessibilità nello studio e navigazione facilitata. Include strumenti di interazione (forum, chat) e supporta l'uso di tecnologie assistive.

- **Biblioteca Digitale MLOL**

Servizio di biblioteca online attivo 24/7 che offre ebook, audiolibri, musica e giornali. È accessibile e utile come strumento compensativo: compatibile con screen reader, font ad alta leggibilità, sintesi vocale e accesso remoto per studenti con DSA, disabilità visive, motorie o uditive.

- **Interpretariato LIS**

Servizio attivabile su richiesta per lezioni, esami e attività didattiche, erogato tramite interpreti qualificati dell'ENS. La richiesta va inviata via e-mail all'Ufficio Diritto allo Studio al seguente indirizzo [ufficio.dirittoallostudio@unisannio.it](mailto:ufficio.dirittoallostudio@unisannio.it).

- **Counseling Psicologico – Centro NUVOLE**

Servizio strutturato, permanente e gratuito di supporto psicologico per studenti che affrontano difficoltà emotive, organizzative o legate allo studio. Offre colloqui individuali, approccio stepped care e collaborazione con l'ASL. Accessibile a tutti gli studenti Unisannio.

L'accesso avviene tramite il **Counseling psicologico**, che offre ascolto, orientamento e un primo sostegno attraverso:

- **colloqui individuali** (da 1 a 6 incontri);
- **follow-up meeting** per monitorare i progressi e valutare eventuali bisogni di proseguire il percorso.

Per ulteriori informazioni è possibile consultare il link dedicato:

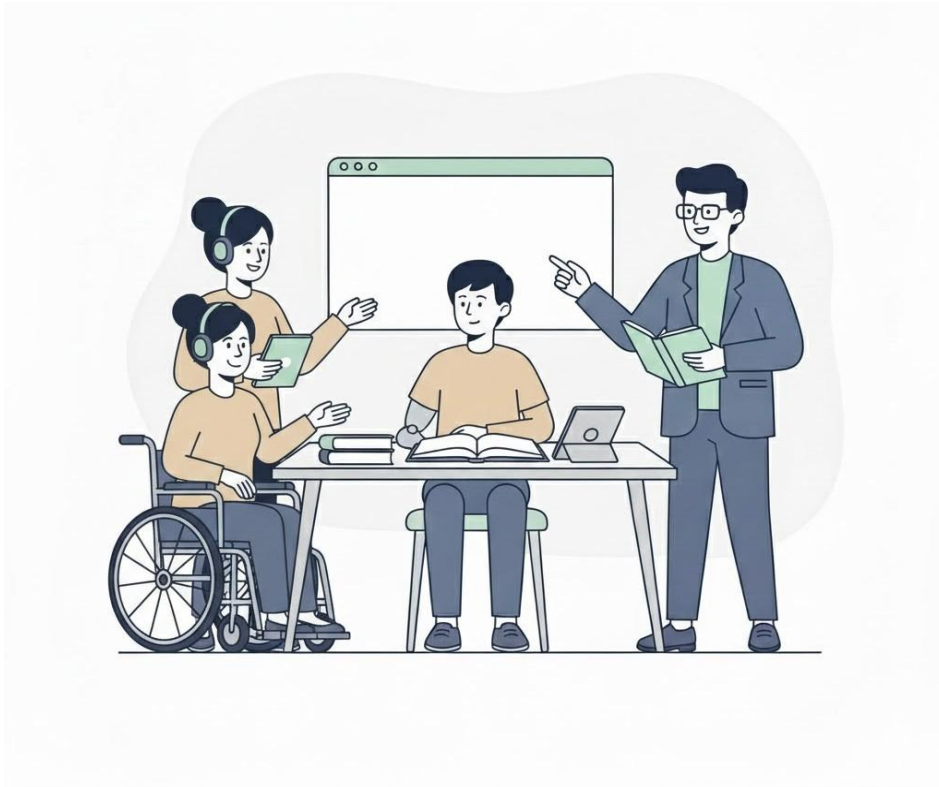
<https://www.unisannio.it/it/content/nuvole-centro-benessere-psicofisico-della-comunit%C3%A0-studentesca>

---



Università degli Studi del Sannio  
Settore Affari Legali e Generali  
U.O. Diritto allo Studio

## 5. STRUMENTI COMPENSATIVI E ADATTAMENTI: TIPOLOGIE



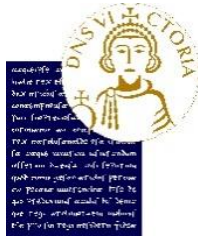
Considerata l'ampia eterogeneità e la variabilità delle manifestazioni cliniche e sintomatologiche, **i supporti e gli strumenti compensativi devono essere adattati alle esigenze personali delle studentesse/studenti**, che possono modificarsi nel corso della carriera universitaria. Le indicazioni riportate di seguito sono **generali e non esaustive**, in quanto non coprono l'intera gamma di possibili situazioni.

---

### 5.1 Studenti e studentesse con disabilità

#### ➤ (MISURE COMUNI)

- Fornire, ove possibile, **materiale digitale accessibile** compatibile con sintetizzatori vocali e altri strumenti di tecnologia assistiva.
- Condividere **materiale didattico e bibliografico in anticipo** per facilitare annotazioni rapide e concentrazione sui contenuti principali.
- Consentire **accesso a registrazioni delle lezioni** per compensare assenze o difficoltà di partecipazione in tempo reale.



Università degli Studi del Sannio  
Settore Affari Legali e Generali  
U.O. Diritto allo Studio

#### ➤ **DISABILITA' VISIVE**

- **Tempo supplementare (fino al 50%)** per lettura, scrittura, pause e controllo degli errori.
  - **Ingrandimento del testo** e uso di **video-ingranditori**.
  - Eventuale supporto in sede d'esame tramite **tutor alla pari**, valutato caso per caso.
  - Utilizzo di **PC o dispositivi digitali** con sintesi vocale e tecnologie assistive.
- 

#### ➤ **DISABILITA' UDITIVE**

- Parlare **frontalmente**, scandire le parole e usare **mimica facciale chiara**.
  - Garantire funzionamento corretto del **microfono** e ridurre rumori di fondo; possibile collegamento a **impianti di amplificazione**.
  - **Tempo supplementare fino al 50%** per lettura e comprensione.
- 

#### ➤ **DISABILITA' PSICHICHE, COGNITIVE E SINDROME DI ASPERGER**

- **Tempo supplementare fino al 50%**, per prove scritte/orali e pause.
  - In attività di gruppo, garantire stabilità nella composizione e possibilità di completare il lavoro **individualmente** se necessario.
  - Concordare modalità individualizzate per laboratori, progetti e consegne compatibilmente con gli obiettivi didattici.
  - Consentire **flessibilità nelle scadenze** e prove riservate per ridurre stress e sovraccarico cognitivo.
- 

#### ➤ **DISABILITA' MOTORIE**

- **fino al 50% di tempo supplementare** per leggere, scrivere, posizionarsi e fare pause.
- Garantire **accessibilità di aule, laboratori e spazi comuni**, con modalità assistite o alternative per l'uso di strumenti e macchinari.
- Utilizzo di **PC o dispositivi digitali** con software specifici, tastiere adattate, puntamento facilitato o riconoscimento vocale.
- Eventuale supporto in sede d'esame tramite **tutor alla pari**.

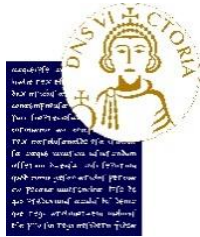


Università degli Studi del Sannio  
Settore Affari Legali e Generali  
U.O. Diritto allo Studio

---

➤ **DISABILITA' ORGANICHE**

- **Tempo supplementare fino al 50%** o possibilità di interrompere temporaneamente la prova.
  - Garantire pause per assumere farmaci o alimenti e utilizzo di **dispositivi medici e ausili sanitari**.
  - Flessibilità nella **consegna dei progetti** e validità di parti d'esame in casi clinicamente critici.
-



Università degli Studi del Sannio  
Settore Affari Legali e Generali  
U.O. Diritto allo Studio

## 5.2 Studenti e studentesse con DSA



Considerata la grande variabilità delle manifestazioni dei DSA, le misure compensative devono essere **personalizzate** in base al percorso individuale, alla disciplina e agli obiettivi formativi.

---

### ➤ MATERIALE DIDATTICO

- Fornire **materiale digitale accessibile** compatibile con sintetizzatori vocali.
- Condividere **materiale in anticipo** per annotazioni e concentrazione sui contenuti principali.
- Consentire **accesso a registrazioni delle lezioni** per supportare l'elaborazione simultanea di ascolto e scrittura.
- Garantire tempi adeguati durante gli **esami orali** per compensare difficoltà di richiamo lessicale o numerico.

---

### ➤ TEMPO SUPPLEMENTARE E ADATTAMENTI DELLA PROVA

- **Tempo supplementare fino al 30%** o riduzione equivalente della prova per lettura, comprensione, pause e correzione di errori di trascrizione o simboli.
- Possibilità di **divisione dell'esame orale in due parti** o posticipo della prova finale per una migliore distribuzione del carico di lavoro.
- Privilegiare sempre **tempo aggiuntivo** rispetto alla riduzione del contenuto d'esame.



Università degli Studi del Sannio  
Settore Affari Legali e Generali  
U.O. Diritto allo Studio

---

### ➤ **CALCOLATRICE E FORMULARIO**

- Consentire uso di **calcolatrice** per compensare lentezza nell'elaborazione di calcoli aritmetici e complessi.
- Fornire **formulari sintetici** o schemi di supporto:
  - Formule esplicitate rispetto a una sola incognita.
  - Lunghezza massima **1-2 pagine**, adattata alla grafia dello studente.
  - Esclusione di definizioni di base o schemi procedurali per la risoluzione degli esercizi.

---

### ➤ **ADATTAMENTO DELLA FORMULAZIONE DELLE DOMANDE:**

- Evitare domande a risposta multipla temporizzate, doppie negazioni o costruzioni sintattiche complesse.
- Frasi lunghe o con pronomi relativi possono generare disorientamento e rendere difficile individuare la risposta corretta.
- **Preferenza per prove orali**, quando la disciplina lo consente e la capacità di redigere testi scritti è compromessa.
- **Valutazione dei contenuti piuttosto che della forma:**
  - Consentire l'uso di **PC con correttore ortografico**.
  - Vantaggi:
    - Favorisce la concentrazione sui contenuti anziché su regole grammaticali o grafia.
    - Permette di organizzare il testo in modo chiaro e ordinato, ottimizzando i tempi.
    - Consente di **ingrandire il font e aumentare l'interlinea**.
    - Supporta l'elaborazione di un testo corretto anche ortograficamente, utile per successive verifiche o elaborati.



Università degli Studi del Sannio  
Settore Affari Legali e Generali  
U.O. Diritto allo Studio

## 6. PER APPROFONDIRE

- Art. 3 Costituzione, che sancisce che “tutti i Cittadini hanno pari dignità sociale e sono eguali davanti alla legge, senza distinzione alcuna, e che «è compito della Repubblica rimuovere gli ostacoli di ordine economico e sociale, che, limitando di fatto la libertà e l'eguaglianza dei cittadini, impediscono il pieno sviluppo della persona umana e l'effettiva partecipazione di tutti i lavoratori all'organizzazione politica, economica e sociale del Paese”. Lo stesso articolo vieta la distinzione “di sesso, di razza, di lingua, di religione, di opinioni politiche, di condizioni personali e sociali”. E' un articolo, questo, che afferma fortemente i diritti civili di ciascuno e, quindi, anche delle persone con disabilità;
- Legge del 5 febbraio 1992, n. 104, e ss.mm.ii, Legge-quadro per l'assistenza riguardante l'assistenza, l'integrazione sociale e i diritti delle persone con disabilità;
- Legge 28 gennaio 1999, n.17, recante “Integrazione e modifica della legge 5 febbraio 1992, n. 104, per l'assistenza, l'integrazione sociale e i diritti delle persone handicappate”, con particolare riferimento alle disposizioni in materia di diritto allo studio universitario;
- Legge 12 marzo 1999, n. 68 “Norme per il diritto al lavoro dei disabili”;
- Legge 9 gennaio 2004, n.4, "Disposizioni per favorire l'accesso dei soggetti disabili agli strumenti informatici";
- Legge 3 marzo 2009, n. 18, “Ratifica ed esecuzione della Convenzione delle Nazioni Unite sui diritti delle persone con disabilità, con Protocollo opzionale, fatta a New York il 13 dicembre 2006 e istituzione dell'Osservatorio nazionale sulla condizione delle persone con disabilità”;
- Legge 8 ottobre 2010, n. 170 “Nuove norme in materia di disturbi specifici di apprendimento in ambito scolastico” e relative Linee Guida del 2011;
- Decreto Legislativo 9 marzo 2012, n. 68 “Revisione della normativa di principio in materia di diritto allo studio e valorizzazione dei collegi universitari legalmente riconosciuti”;
- Direttiva Ministeriale del 27 dicembre 2012 “Strumenti d'intervento per alunni con bisogni educativi speciali e organizzazione territoriale per l'inclusione scolastica” e successiva Circolare;
- Circolare Ministeriale n. 8 del 6 marzo 2013 “Strumenti di intervento per gli alunni con bisogni educativi speciali (BES)”;
- Decreto Legislativo 13 aprile 2017, n. 66, e successive modificazioni, recante norme per la promozione dell'inclusione scolastica e universitaria delle persone con disabilità, per quanto compatibile;
- Linee Guida CNUDD, approvate in data 25 settembre 2024 dalla Conferenza Nazionale Universitaria dei Delegati per la Disabilità;
- il Decreto Ministeriale n. 1835 del 6 dicembre 2024, con il quale sono definite le linee guida per l'offerta formativa a distanza, nell'ambito delle linee generali di indirizzo per l'accreditamento iniziale e periodico delle sedi e dei corsi di studio, nonché le misure di coordinamento della disciplina degli indicatori di accreditamento;



**Università degli Studi del Sannio  
Settore Affari Legali e Generali  
U.O. Diritto allo Studio**

- Statuto dell'Università degli studi del Sannio emanato con Decreto Rettorale del 13 giugno 2012, n. 781, modificato con Decreti Rettorali del 17 giugno 2016, n. 588, del 28 novembre 2016, n. 1047, del 05 aprile 2018, n. 313, dell'11 gennaio 2024, n. 24, e del Decreto Rettorale del 25 giugno 2025, n.750;
- Vigente Regolamento degli Studenti dell'Università degli Studi del Sannio;
- Regolamento Didattico dell'Università degli Studi del Sannio, approvato con Decreto Rettorale 3 dicembre 2025, n. 1506.